

106 年度勞工健康服務工具(e-Tool)操作使用

教育訓練

一、活動目的：

勞動部職業安全衛生署為加強辦理勞工健康服務相關業務之人員對於勞工健康服務工具之操作與應用能力，提升健康保護有關資源運用之成效，特辦理本教育訓練。本訓練將教導學員如何使用職安署委託專業團體所開發「職場健康服務管理系統(iCare)」之勞工健康服務工具，得於事業單位內應用於勞工健康管理，與統計分析健康服務之績效。

二、主辦單位：勞動部職業安全衛生署

三、執行單位：北區勞工健康服務中心(委託國立台灣大學附設醫院新竹分院辦理) 中區勞工健康服務中心(委託中國醫藥大學附設醫院辦理)

四、參加對象：於職場從事勞工健康服務之醫護、職業安全衛生管理等相關辦理勞工健康保護之人員。

五、報名方式：

1. 一律採網路報名，報名時間自106年6月7日上午10時起至各該場次活動前3日止或額滿截止，報名網址：<https://goo.gl/igb0Co>，各場次之執行單位原則上會於活動開始前3日以E-mail發通知，基於資源有限，每家事業單位以1名人員參加為原則，若報名人數超出預期人數，**執行單位將依規定篩選報名人員**。
2. 欲參加人員請擇一場次報名，若重複報名多場次者，本署及執行單位，將視各場次報名情況，予以刪除；另經報名成功者若因故無法參加，請務必於活動前3日以電話向各該場次之執行單位取消報名，俾利其他人員參加。當年度若報名參加本署活動，因故未取消而未到場，累計達3次(含)以上者，將取消報名參與本署所辦之免費活動一年資格。
3. 各該場次除第九項所列可供報名人數外，另列後補名額10名，若遇有因故取消者，或各該場次額滿時，經執行單位依報名先後順序，先排除重複報名其他場次者，及同事業單位多人報名者，再依序通知後補人員遞補。
4. 活動若有報名相關或其他未盡事宜，請洽本活動執行單位：
 - (1) 6/20新竹場、6/27台北場、7/11桃園場、8/22新北場，請洽北區勞工健康服務中心，電話：02-22990501 林小姐，電子郵件：oshalohs@gmail.com；
 - (2) 6/26台中場、6/29彰化場、7/3台南場、7/7高雄場，請洽中區勞工健康服務中心，電話：04-23501501 #18 李小姐，電子郵件：whsmot@gmail.com

六、活動相關注意事項：

1. 訓練課程完全免費，執行單位原則上將於開課前3日以E-mail方式通知上

課訊息，報名時請留下有效之電子郵件信箱。

2. 在職教育訓練學分或時數：對於全程參與本活動各該場次之人員，於活動結束後，依各參加人員之身分屬性，分別登錄相關時數或發給在職教育訓練證明，相關時數依認證單位核給時數為準。

2.1 從事勞工健康服務之醫師或護理人員：依勞工健康保護規則第 5 條之 1 規定，於「全國勞工健康服務人員暨教育訓練系統」登錄時數，請參與者於活動結束後 30 日至系統確認時數(現場不另發給證明)。

2.2 職業安全衛生管理人員：將依職業安全衛生教育訓練規則規定，核發在職教育訓練紀錄(課程結束當天發給)。

2.3 具有公務人員身分者，將另登錄公務人員終身學習時數。

- 七、 報名參加者應於報到時簽到，活動結束後簽退，事後不得以任何理由申請補簽。未簽到、遲到或早退 15 分鐘以上者，不得予以採認上開時數(學分)。

- 八、 如遇不可抗力之特殊狀況(如颱風、地震)，以人事行政總處及各縣市政府相關作業規定為主。

九、各場次之辦理時間、地點及人數等資訊：

場次	日期/時間	地點	人數	執行單位
新竹場	6 月 20 日(二) 13:00~16:50	國立交通大學資訊服務中心電腦教室二 新竹市大學路 1001 號	50 人	北區勞工 健康服務中心
台中場	6 月 26 日(一) 13:00~16:50	中國醫藥大學資訊中心電腦教室 台中市北區學士路 91 號	50 人	中區勞工 健康服務中心
台北場	6 月 27 日(二) 13:00~16:50	台北大學台北校區 C5F05 電腦教室 台北市中山區民生東路三段 67 號	50 人	北區勞工 健康服務中心
彰化場	6 月 29 日(四) 13:00~16:50	彰化師範大學(進德校區) 電 2 教室 彰化市進德路一號	50 人	中區勞工 健康服務中心
台南場	7 月 3 日(一) 13:00~16:50	台南大學電子計算機中心(學府校區) 文薈樓 J306 電腦教室 台南市中西區樹林街二段 33 號	50 人	中區勞工 健康服務中心
高雄場	7 月 7 日(五) 13:00~16:50	高雄實踐大學推廣教育部 1101 電腦教室 高雄市苓雅區苓南路 2 號	50 人	中區勞工 健康服務中心
桃園場	7 月 11 日(二) 13:00~16:50	元智大學電腦教室 R5002 電腦教室 桃園市中壢區遠東路 135 號	50 人	北區勞工 健康服務中心
新北場	8 月 22 日(二) 13:00~16:50	台北大學三峽校區 1M 樓資 1F08 電腦教室 新北市三峽區大學路 151 號	50 人	北區勞工 健康服務中心

備註：主辦單位保有場地、課程與師資異動之權利。

十、課程表：

時間	課程	課程綱要	講師
13:00~13:20	報到		
13:20~13:30(10)	勞工健康服務中心運作		由各勞工健康服務中心選派實務經驗之醫師或護理師擔任
13:30~14:30(60)	過負荷風險評估與職場健康管理實務	<ul style="list-style-type: none"> ● 過負荷與其促發工作相關疾病 ● 過負荷風險評估方法 ● 健康檢查數據之意義 ● 健康管理執行流程 ● 常見執行疑點與困難 	
14:30~14:40	休息		
14:40~15:40(60)	職場健康服務管理系統(iCare)介紹與應用及實機操作(一)	<ul style="list-style-type: none"> ● 健康風險評估工具系統建置說明 ● 資料匯整與應用 ● 異常工作負荷表單健康管理應用 ● 實機操作與演練 ● 圖表數據解析 	由各勞工健康服務中心選派實務經驗之醫師或護理師擔任
15:40~15:50	休息		
15:50~16:50(60)	職場健康服務管理系統(iCare)介紹與應用及實機操作(二)	同上	由各勞工健康服務中心選派實務經驗之醫師或護理師擔任
16:50~	賦歸		

備註：主辦單位保有場地、課程與師資異動之權利。

十一、 交通資訊(依各場次主辦日期排序)

◇ 6/20(二)新竹場次-國立交通大學資訊服務中心電腦教室二



一、 高鐵：

搭乘台灣高鐵於「新竹站」下車後，可轉搭本校【光復-竹北校車】（校車時刻表）

二、 火車：

搭乘西部幹線至「新竹站」下車後，可轉搭公車至本校。

三、 公車：

搭乘市區二路公車到達交大，或搭乘一路公車於清華站下車，或可搭乘市區一路公車到達過溝站，並沿大學路走至交大（參考新竹市公車時刻表）

四、 搭乘科學園區巡迴巴士：

搭乘科學園區巡迴巴士(紅線)，可至交大校內下車（參考科學園區巡迴巴士）

五、 自行開車：

(一) 中山高速公路南下

1. 台北→中壢→93.5 公里(95A)新竹交流道→大學路(加油站旁)→交通大學光復校區北大門

2. 台北→中壢→94.6 公里(95B)科學園區交流道→新安路右轉→交通大學光復校區南大門

(二) 中山高速公路北上

1. 台中→中山高北上(往台北方向)→96.4 公里(95A)新竹交流道→光復路左轉往新竹市區方向→經光復路(高速公路橋下)→(左轉入)大學路(加油站旁)→交通大學光復校區北大門

3. 台中→中山高北上(往台北方向)→(95B)科學園區交流道(左彎)→園區二路(左彎)→新安路→交通大學光復校區南大門

◇ 6/26(一)台中場次-中國醫藥大學資訊中心電腦教室



(一)搭公車

1. 搭乘統聯公車 25 號，由干城站到僑光科技大學，經學士路於「中國醫藥大學」站下車，步行 1 ~ 2 分鐘即可到達本校。
2. 搭乘統聯客運 61 號，由台中車站到大雅，經學士路於「中國醫藥大學」站下車，步行 1 ~ 2 分鐘即可到達本校。
3. 搭乘統聯客運 77 號，由統聯轉運站到慈濟醫院，經學士路於「中國醫藥大學」站下車，步行 1 ~ 2 分鐘即可到達本校。
4. 搭乘統聯客運 159 號，由台中高鐵站到台中公園，經學士路於「中山堂」站下車，步行 1 ~ 2 分鐘即可到達本校。
5. 搭乘台中客運 35 號，由僑光技術學院到南區區公所，經學士路於「中國醫藥大學」站下車，步行 1 ~ 2 分鐘即可到達本校。
6. 搭乘台中客運 131 號，由民俗公園到竹仔坑，經學士路於「中國醫藥大學」站下車，步行 1 ~ 2 分鐘即可到達本校。
7. 搭乘東南客運 67 號，由東海別墅到台中火車站，經學士路於「中山堂」站下車，步行 1 ~ 2 分鐘即可到達本校。
8. 搭乘統聯客運 18 號，由朝馬站到干城，經學士路於「中國醫藥大學」站下車，步行 1 ~ 2 分鐘即可到達本校。

(二)自行開車

1. 走國道 1 號:
 - 南下：由 174.2K 大雅交流道下，經中清路→大雅路左轉英才路，與學士路交叉口，即可到達本校。
 - 北上：由 178.6K 台中交流道下，經中港路左轉英才路，與學士路交叉口，即可到達本校。

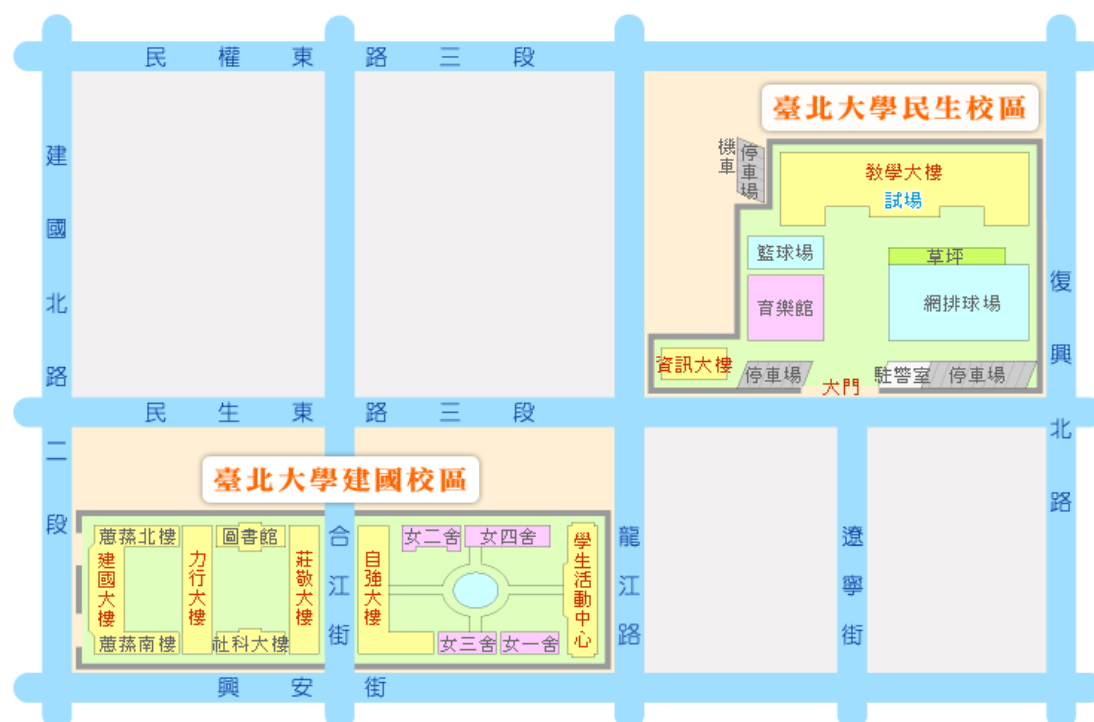
2. 走國道 3 號:

- 南下：由 176.1K 沙鹿交流道下，經中清路→大雅路左轉英才路，與學士路交叉口，即可到達本校。
- 北上：由 209.0K 中投交流道下，經中投快速道路→五權南路→五權路左轉學士路，即可到達本校。

3. 停車資訊：

- (1) 復建大樓停車場(機械式車位：每小時 40 元)—竑德興業有限公司(400 台中市中區民權路 164 號 B2F，電話：04-22248882，傳真：04-22295082)
- (2) 中正公園地下停車場(平面車位：每小時 40 元)—永耕建設股份有限公司(40402 台中市北區學士路 108 號，電話：04-22361568，傳真：04-22361116)
- (3) 五權立體停車場(平面車位：汽車每小時 30 元；機車每次 20 元)—竑德興業有限公司(400 台中市北區五權路 499 號，電話：04-22248882，傳真：04-22295082)

◇ 6/27(二)台北場次-台北大學台北校區



一、機場路線〈松山機場→國立台北大學〉

請搭乘公車「617」路至「復興北路口」站下車，沿復興北路直行右轉至民生東路右轉即至國立台北大學〈步行約十分鐘〉。

二、捷運路線〈台北車站→中山國中站〉：

請於台北車站進入捷運車站後，搭乘捷運「板南線」〈藍線〉，於「忠孝復興站」下車後再轉搭「文湖線」，第一月台即為往「中山國中站」。中山國中站出站後，請右轉沿復興北路直行至民生東路再右轉步行十分鐘即至國立台北大學。

三、火車路線：

搭乘火車者可於台北火車站下車後，依「捷運路線」至國立台北大學；於松山火車站下車者，可搭乘「63 路」公車至「復興北路口」站下車，沿復興北路直行至民生東路口右轉步行約十分鐘即至國立台北大學。

四、公車路線：

可搭乘 286、277、518 三線於「台北大學」站下車。

五、計程車：

台北火車站或松山火車至國立台北大學，車費約 200 元內，正常車程約 30 分鐘。

☆ 6/29(四)彰化場次-彰化師範大學(進德校區)



(一) 鐵公路：

從彰化火車站搭乘「彰化客運」，「台中客運」102 路線，於彰化師範大學下車，步行約五分鐘，即可抵達。

(二) 中山高速公路：

1. 彰化市以北者，經高速公路南下，下王田交流道往彰化方向，經大肚橋，沿中山路直行經台化工廠、7-11，左轉進德路即可抵達。

- 彰化市以南者，經高速公路北上，下彰化交流道往彰化方向，沿中華西路右轉中央路，上中央路橋，左轉中山路(台一線)直行，右轉進德路即可抵達。

(三)國道三號高速公路：

由快官系統交流道(往彰化方向)下中彰快速道路(台 74 線)，至中彰牛埔交流道(芬園)出口後右轉彰南路(台 14 線)，至中山路左轉，經台化工廠，左轉進德路，即可抵達。

(四)高鐵：

臺灣高鐵台中(烏日)站下車，轉搭「台中客運」102(白)路線、101 路線，「彰化客運」台中-鹿港路線，「員林客運」台中-西港路線、台中-西螺路線，於彰化師範大學下車，步行約五分鐘，即可抵達。(註：以上資訊若有異動，以高鐵車站現場公告為準)

◇ 7/3(一) 台南場次-台南大學電子計算機中心



府城校區交通資訊：

一、如果您是在臺南機場：您的選擇有二項

- A、計程車：車程約 15 分鐘。
- B、市公車：搭 5 號公車至體育公園站下車，沿體育路步行進入本校南側校門。

二、如果您是在臺南火車站：您的選擇有三項

- A、計程車：車程約 8 分鐘。

• B、市公車：

平日：可搭 0 左線公車於體育公園站下車,沿體育路步行進入本校南側校門。

假日：可搭 88 號觀光巴士至法華寺站下車,沿樹林街二段步行進入本校北側校門。

• C、徒步：步程約 20 分鐘，可循火車站（前站左轉）—北門路（直行）—東門圓環（直行）—大同路一段—樹林街 二段（右轉）—南大附小—至本校。

三、如果您是在高速公路仁德交流道：您的選擇有二項

• A、自行開車：車程約 20 分鐘，由仁德交流道下高速公路（往臺南市區）—可循東門路（直行）—東門城（直行）—東門圓環（往左南行）—大同路—樹林街二段（右轉）—南大附小—至本校。

• B、搭客運車：至東門圓環或火車站，再循第二項之選擇至本校。

四、如果您是在臺南高鐵站：您的選擇有二項

• A、由 2 號出口處，搭乘[31 號公車]，往市政府高鐵接駁快捷公車，20 分鐘一班；欲到本校「榮譽校區」者，請在「大林新城」下車；欲到本校「府城校區」者，請在「延平郡王祠站」下車，車程約 25 分鐘。

高鐵臺南站轉乘資訊(最新資訊請隨時連結臺灣高鐵網站確認)

• B、搭計程車：直達本校，約 20~25 分鐘車程。

◇ 7/7(五)高雄場次-高雄實踐大學-推廣教育部



» 捷運路線：

三多商圈站，轉乘紅 18 至實踐大學站下車，約 15~20 分鐘一班

» 公車路線：

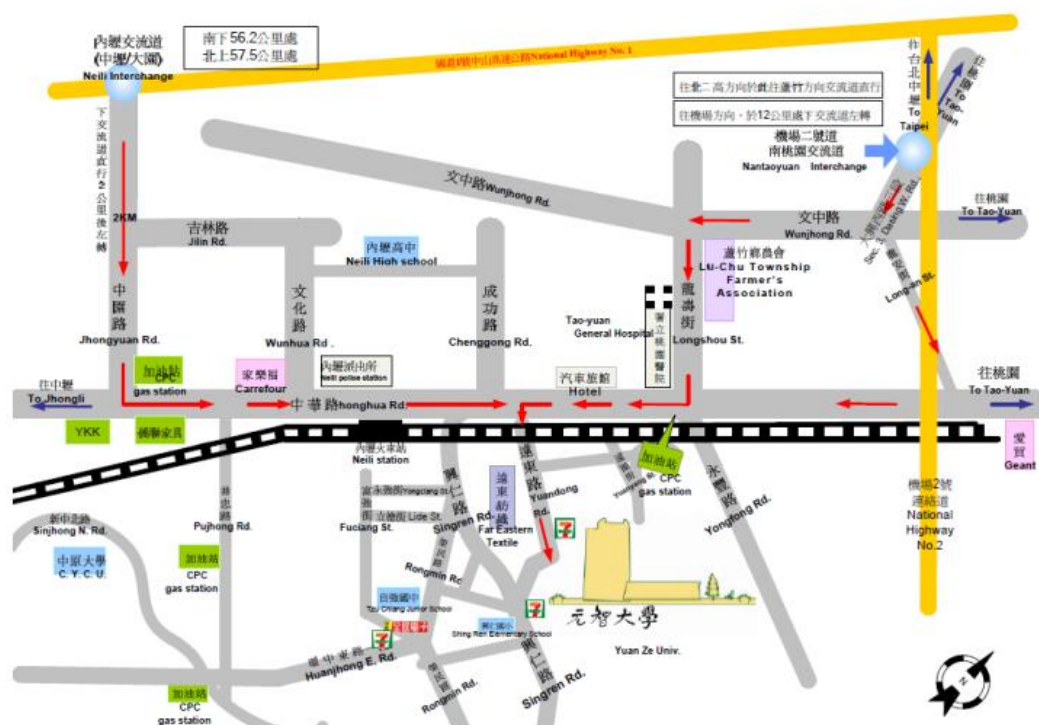
0 南、0 北、2、100、101 號公車在苓雅市場站下，步行約 10 分鐘。

11、14、12、71 機場幹線，漢神百貨站下車，步行約 15 分鐘。

» 國道資訊：

1. 國道 1 號中山高下中正交流道
2. 西行中正路
3. 中華路(左轉)
4. 四維四路(右轉)
5. 苓南路(左轉)-即可到達位於左側本校教學中心

◇ 7/11(二) 桃園場次-元智大學 R5002 電腦教室



一、火車：

內壢車站下車，往北(右)步行約五分鐘，則可看見中華路與遠東路口有元智大學指示牌，右轉過平交道，再沿右邊步行約十分鐘即可抵達。

二、公車：

(一)155(原中壢 5 甲)、156(原中壢 5 乙)路公車

在中壢車站搭乘 155、156 路桃園客運直接坐到元智大學內。

(二)1 路公車

在中壢或桃園車站搭乘 1 路桃園客運，在元智大學站(中壢往桃園)或內壢

火車站（桃園往中壢）下車，再沿中華路往桃園方向前行至遠東路與中華路交叉口，右轉過平交道，再沿右邊步行約十分鐘即可抵達。

三、自行開車：

1. 中壢交流道

至中壢交流道下高速公路→台一線省道（即中華路）轉往桃園方向行→過內壢火車站後約五百公尺→中華路與遠東路口之元智大學路標右轉過平交道→沿右邊前行左邊即是元智大學。

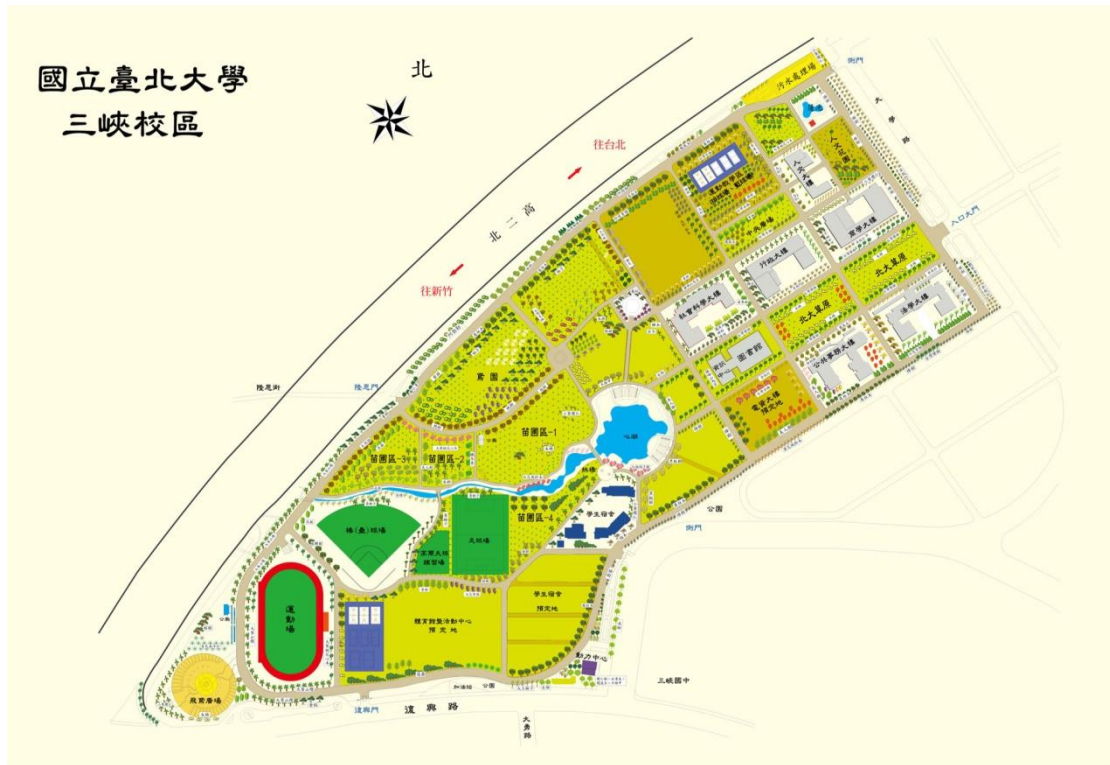
2. 內壢交流道

高速公路南下內壢交流道，經縱貫公路往桃園方向，過內壢火車站後按路標指示右轉。

3. 南桃園交流道

高速公路下南桃園交流道，往南經文中路、龍壽街，或往北走國際路均可至縱貫公路右轉，往中壢方向按路標指示左轉

◇ 8/22(二) 新北場次-台北大學三峽校區



一、火車：

- (一) 鶯歌站下車→搭三鶯線先導公車，往捷運永寧站班次，臺北大學正門站下車。
- (二) 鶯歌站下車→搭桃園客運，往三峽班次，和平街口站下車。
- (三) 樹林站下車→搭首都客運，往三峽班次，終點站大勇路口下車。

二、公車：

- (一) 台北客運：可搭乘 941、939、932、922、921、916、910、908、889、812、706、705、702、三鶯線先導公車。
- (二) 首都客運：可搭乘 802、885。
- (三) 桃園客運：可搭乘桃園經尖山--三峽、桃園經中湖--三峽。

(四) 大有巴士：捷運新店站--桃園機場。

三、 自行開車：

(一) 高速公路

1. 臺北南下者請走二高(3號國道)，由鶯歌交流道下，於第一個紅綠燈(消防隊)右轉隆恩街，前行經客家文化園區，過二高涵洞後，直接進入本校隆恩哨側門。
2. 臺北南下者請走二高(3號國道)，由樹林交流道下，於第一個紅綠燈左轉佳園路三段，過涵洞後於學勤路右轉，直行到底進入本校正門。
3. 中南部北上者，請走3號國道下三峽交流道，左轉復興路往鶯歌方向，第一個紅綠燈(消防隊)右轉隆恩街，前行經客家文化園區，過二高涵洞後，直接進入本校隆恩哨側門。